

L'AVARE

du 23 avril au 12 mai 2019

salle Jacques Audiberti

de **Molière**

mise en scène **Daniel Benoin**

avec **Michel Boujenah**



DOSSIER DE PRESSE



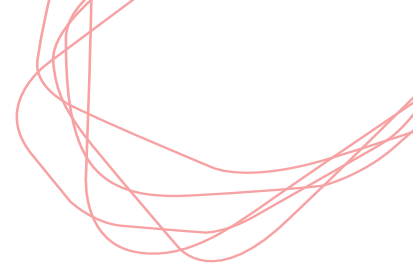
CONTACTS PRESSE

Vincent Brochier • v.brochier@anthea-antibes.fr • 04 83 76 13 11

Lisa Biancheri • l.biancheri@anthea-antibes.fr • 04 83 76 13 26

anthéa, théâtre d'Antibes

260, avenue Jules Grec 06600 Antibes • 04 83 76 13 00
contact@anthea-antibes.fr • www.anthea-antibes.fr



L'AVARE

de **Molière**

mise en scène **Daniel Benoin**

décors **Jean-Pierre Laporte**

costumes **Nathalie Bérard-Benoin**

lumières **Daniel Benoin**

vidéo **Paulo Correia**

assistante mise en scène **Alice-Anne Filippi Monroché**

avec

Michel Boujenah *Harpagon*

Jonathan Gensburger *Cléante*

Mélissa Prat *Élise*

Frédéric De Goldfiem *Valère*

Noémie Bianco *Mariane*

Nathalie Cerda *Frosine*

Éric Prat *La Flèche et Anselme*

Paul Chariéras *Maître Jacques et Maître Simon*

Clément Althaus *Le commissaire et Brindavoine*

Julien Nacache *La Merluche*



coproduction **DBP** et **anthéa**, antipolis théâtre d'Antibes

mardi 23 avril à 20h00

mercredi 24 avril à 20h30

jeudi 25 avril à 20h00

vendredi 26 avril à 20h30

samedi 27 avril à 20h30

mardi 30 avril à 20h00

jeudi 2 mai à 14h00

jeudi 2 mai à 20h00

vendredi 3 mai à 20h30

samedi 4 mai à 20h30

dimanche 5 mai à 15h30

mardi 7 mai à 14h00

mardi 7 mai à 20h00

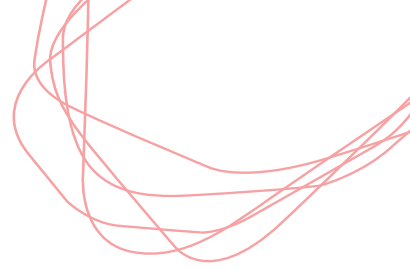
jeudi 9 mai à 20h00

vendredi 10 mai à 20h30

samedi 11 mai à 20h30

dimanche 12 mai à 15h30

**RENCONTRE AVEC L'ÉQUIPE ARTISTIQUE
À L'ISSUE DE LA REPRÉSENTATION DU MARDI 30 AVRIL**

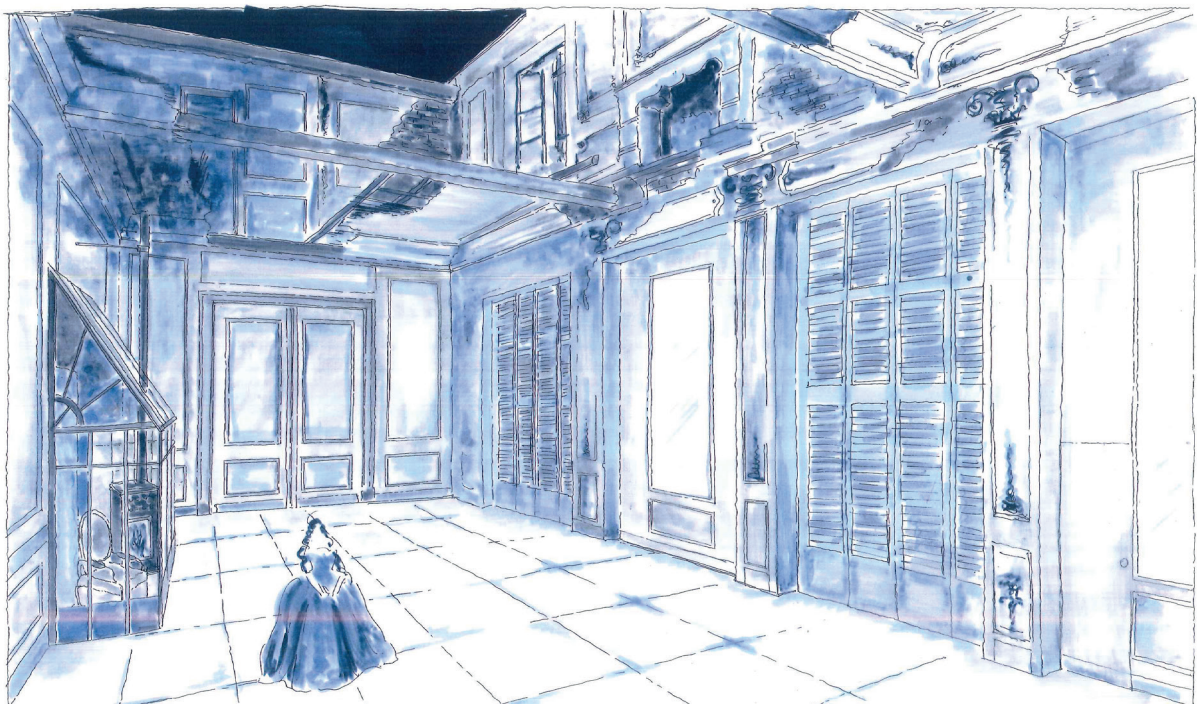


L'HISTOIRE

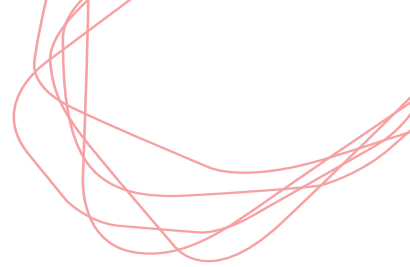
Harpagon n'aime que son argent et soupçonne tout le monde de vouloir le lui voler. Pour marier ses deux enfants, il a fait le choix d'une riche veuve pour son fils Cléante et pour sa fille, Élise, du seigneur Anselme, un homme mûr, noble et fort riche. Harpagon est pressé de caser ses enfants pour épouser lui-même une jeune fille pauvre, Mariane, dont la beauté l'a charmé...

NOTE D'INTENTION

Une pièce d'une étonnante modernité, psychologiquement fascinante. L'histoire de *l'Avare*, comme de toutes les autres grandes œuvres de Molière, est l'histoire d'une passion effrénée, sinon folle, qui finit par troubler l'ordre social. A l'inverse de Dom Juan qui existe dans la dépense, il s'agit là d'une passion de la restriction, du retour vers soi, de la retenue, du revenu. Harpagon, pour qui tous les moyens de lutter contre la mort sont bons, cherche avidement ce qui lui semble éternel – l'argent – et ce qui peut lui insuffler une nouvelle vie, la jeunesse de Marianne... L'or, à l'évidence, ne pouvait assouvir sa faim ; extérieur à lui, il ne pouvait que vouer Harpagon à l'échec et à l'angoisse. Et cet échec a vraiment débuté lorsqu'Harpagon, fasciné par Mariane, comme Arnolphe par Agnès ou Alceste par Célimène, a commencé à désirer passionnément celle qui pourrait être sa petite fille... Alors, tout va se dérégler, les rôles vont s'inverser, les fils vont prendre le pouvoir, les valets trouveront l'or caché et l'avidité d'Harpagon deviendra l'avarice. **Daniel Benoin**



décor de *L'Avare* - croquis de Jean-Pierre Laporte



DANIEL BENOIN | INTERVIEW

Depuis *La Cantatrice Chauve* de Ionesco en 2006, vous avez exclusivement mis en scène des auteurs contemporains. Pourquoi revenir maintenant à une œuvre et un auteur classiques ?

J'ai toujours pensé que le théâtre était fait avant tout pour mettre en lumière les auteurs contemporains, celui qui est en train de s'écrire en prenant en compte la réalité d'aujourd'hui. Cela permet au théâtre d'être alors un reflet supplémentaire à la société. En même temps, il est certain que le théâtre classique représente un point d'origine, une base de travail absolument nécessaire. C'est donc assez naturellement que je retourne régulièrement vers ce théâtre classique. Il y a néanmoins des auteurs que je ne veux pas ou ne sais pas monter. Molière est un auteur que j'ai appris à apprivoiser au cours de mes différentes mises en scène, il me semble que je le comprends assez bien - au même titre que Shakespeare.

Quelle résonance a Molière et son œuvre à l'époque actuelle ?

Contrairement à ce que certains écrivains peuvent avancer, je pense qu'il y a une véritable relation entre l'œuvre de Molière et la manière dont il a vécu les dernières années de sa vie. Cela fait également écho à des préoccupations très actuelles. Je pense notamment à *L'École des femmes*, *L'Avare*, *Le Misanthrope*. Il y a toujours une histoire d'homme vieux ou d'homme adulte influent qui tombe amoureux d'une très jeune fille, tel que Molière l'était d'Armande Béjart. Cet aspect, au-delà d'être un sujet absolument essentiel en 2019, permet aussi de s'affranchir du caractère uniquement comique des pièces de Molière et de découvrir leur richesse - d'un point de vue social et psychologique.

Mon rôle en tant que metteur en scène est donc d'apporter une lecture nouvelle et contemporaine à cette pièce : celle d'un homme ayant 450 ans de plus que Molière. 450 ans d'Histoire, d'avancées scientifiques et sociales, d'évolutions culturelles. Il y a quelque chose de passionnant dans cet exercice !

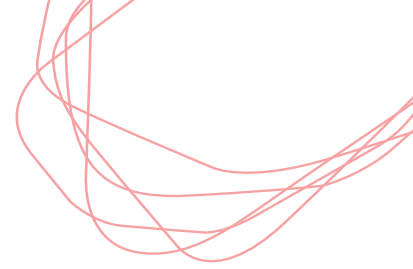
Vous aviez créé une première fois *L'Avare* en 2001 à la Comédie de Saint-Etienne. Quelles évolutions souhaitez-vous apporter dans cette nouvelle version ?

J'avais déjà créé la pièce en Suède et en Allemagne avant de la monter en France, ce qui m'avait beaucoup apporté. Quand j'ai monté *L'Avare* à la Comédie de Saint-Etienne, il s'agissait déjà d'un retour au théâtre classique et à Molière. En ce moment-même à anthéa, nous sommes en création et les évolutions de cette nouvelle version apparaissent tous les jours. C'est le résultat de ma propre évolution : si j'ai 450 ans de plus que Molière, j'ai également évolué de vingt ans par rapport à ma dernière mise en scène de la pièce en 2001.

Je considère que le rôle du metteur en scène est de regarder le monde autour du lui et de le donner à voir aux spectateurs. Aujourd'hui, ma lecture du monde et de la pièce est en train de se construire et je ne sais pas encore à quoi cela ressemblera. Par exemple, je ne sais pas encore si j'userai de vidéo comme dans mes derniers spectacles. La question se pose car il n'y avait pas de vidéo en 2001 mais qu'elle fait désormais partie intégrante du spectacle vivant.

Votre distribution rassemble des artistes locaux et nationaux. Comment avez-vous construit ce casting ?

Il y a beaucoup de personnages dans la pièce de Molière, je les ai néanmoins réduit à dix pour plusieurs raisons. D'abord, pour répondre à la pénurie réelle de moyens au théâtre - bien que dix comédiens soit déjà un chiffre conséquent. J'ai fait appel à des comédiens locaux que je connais très bien, que j'ai formés, mais aussi des comédiens que je n'avais jamais dirigés et dont le travail m'intéressait. J'ai également fait appel à Michel Boujenah pour une troisième collaboration, ce qui fait de lui un habitué de la troupe.



Quel Harpagon campera Michel Boujenah ?

Un Harpagon complexe, tiraillé entre avidité et avarice. Harpagon est avide d'argent et de la femme jusqu'à confondre la volonté de posséder de l'argent et une femme qui se trouve être Mariane. Il y a donc une confusion progressive entre l'avoir et l'être. Harpagon va croire perdre son être en perdant l'argent et Mariane. C'est un personnage très complexe qui passionne aussi Michel Boujenah.

À quelle époque et dans quel lieu se déroule la pièce ?

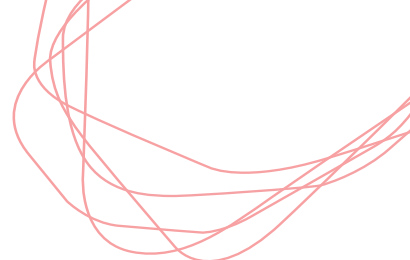
Je souhaite contextualiser la pièce dans la réalité de l'auteur, soit au XII^e siècle. J'ai cependant choisi de l'ancrer dans la fin du siècle car les costumes y sont plus intéressants. Les habits sont moins engoncés, plus élégants.

D'autre part, la pièce se passe en hiver. La neige et le froid règnent sur l'ensemble du décor sauf dans

la maison d'Harpagon. Les spectateurs pourront voir apparaître le salon vide de cette maison près d'une vieille maison où personne ne vit vraiment excepté lui.

Le texte comporte des didascalies ainsi que des indications très précises. Quel traitement avez-vous fait de ces indications ?

Dans toutes les pièces que je monte, je raye les didascalies. Evidemment, il y a des auteurs tels que Samuel Beckett ou Marie Laberge pour qui les didascalies sont indissociables des dialogues qu'ils écrivent. Certaines didascalies définissent d'ailleurs entièrement les situations, parfois magnifiques. Pour ma part, cependant, je ne souhaite pas m'y attacher. Je préfère laisser mon imaginaire faire sa propre lecture de la pièce plutôt que de me limiter uniquement à celle de Molière ou d'un autre auteur. Je veux essayer d'être libre par rapport à ces indications.



DANIEL BENOIN | MISE EN SCÈNE

Daniel Benoin a mis en scène plus de cent pièces en France et plus de 25 à l'étranger, des opéras, des réalisations pour la télévision et un long métrage pour le cinéma (*Bal perdu*). Il a également traduit de nombreuses pièces de théâtre et a écrit : Sigmarinen (France), éditée par Actes Sud-Papiers. Il a été comédien au théâtre, à la télévision, au cinéma.



Derniers spectacles

THÉÂTRE :

- 2018 *Tu te souviendras de moi*, d'après François Archambault
- 2017 *Misery*, d'après Stephen King (reprise)
Ça va ? de J.C Grumberg (tournée)
- 2016 *Le Remplaçant* d'Agnès Desarthe
Le Souper, J.C Brisville (reprise)
Le Remplaçant d'Agnès Desarthe
Ça va ? de J.C Grumberg
- 2015 *Le Souper*, J.C Brisville
- 2013 *La Contrebasse* de Patrick Süskind
- 2012 *L'Enterrement [Festen... la suite]* de Thomas Vinterberg et Mogens Rukov
Après tout, si ça marche... (Whatever Works) d'après le film de Woody Allen
Le Roman d'un trader de Jean-Louis Bauer (reprise et tournée)
- 2010 *Des jours et des nuits à Chartres* de Henning Mankell
Le Collectionneur de Christine et Olivier Orban
Le Rattachement de Didier Van Cauwelaert (retransmission sur Fr 3)
- 2009 *Le Roman d'un trader* de Jean-Louis Bauer
A.D.A. : L'Argent des autres de Jerry Sterner (reprise et retransmission en direct sur France 2)
- 2008 *Faces* d'après le film de John Cassavetes (reprise)
Rock'N'Roll de Tom Stoppard
Le Nouveau Testament (reprise)
- 2007 *Faces* d'après John Cassavetes
Le Nouveau Testament de Sacha Guitry
- 2006 *La Cantatrice chauve* d'Eugène Ionesco
- 2005 *Maître Puntila et son valet Matti* de Bertolt Brecht
- 2004 *Sortie de scène* de Nicolas Bedos
Gurs : Une Tragédie européenne de Jorge Semprun
A.D.A. : L'Argent des autres de Jerry Sterner

OPÉRA :

- 2019 *Don Giovanni* de Wolfgang Amadeus Mozart (Opéra de Nice)
- 2018 *Les Noces de Figaro* de Wolfgang Amadeus Mozart (Opéra de Nice)
- 2017 *La Chauve-Souris* de Johann Strauss (Opéra de Bari)
- 2017 *Madame Butterfly* de Giacomo Puccini (reprise) (Opéra de Toulon)
Carmen de Georges Bizet (Opéra de Nice)
- 2016 *La Chauve-Souris* de Johann Strauss (Opéra de Trieste)
La Bohème de Giacomo Puccini (anthéa)
- 2015 *Une tragédie florentine* d'A. von Zemlinsky (Opéra de Monaco)
- 2014 *Dreyfus* de Michel Legrand (création mondiale), livret Didier Van Cauwelaert, (Opéra de Nice)
- 2013 *Madame Butterfly* de Giacomo Puccini (anthéa)
- 2012 *Madame Butterfly* de Giacomo Puccini (Opéra de Nice)
- 2011 *La Marquise d'O* de René Koering, (création mondiale) (Opéra de Monaco)
- 2008 *La Bohème* de Giacomo Puccini (Opéra de Nice)
- 2007 *Madame Butterfly* de Giacomo Puccini (Opéra de Salerno)
- 2006 *Wozzeck* d'Alban Berg (Opéra de Nice)
- 2005 *Nabucco* de Verdi (Opéra National de Seoul)
- 2003 *La Bohème* de Giacomo Puccini (Opéra de Nice)



JEAN-PIERRE LAPORTE | SCÉNOGRAPHIE

Jean-Pierre Laporte est directeur technique, scénographe, éclairagiste et a réalisé plus de soixante-dix décors de théâtre et d'opéra. Il a travaillé notamment avec Daniel Benoin pour, entre autre, *Don Juan, A.D.A. : L'Argent des autres*, *Une tragédie européenne*, *La Bohème*, *La Cantatrice chauve...* ainsi qu'avec Jean-Claude Drouot, Marcel Maréchal, Guy Rétoré, Louis-Do de Lencquesaing, Anatoli Vassiliev, Jacques Bellay, Jean-Yves Lazenec, Louis Bonnet, Alain Besset, Romain Bonnin, Christophe Barratier...



NATHALIE BÉRARD-BENOIN | COSTUMES

Nathalie Bérard-Benoin a commencé à concevoir des costumes en 2002, avec *Misery* d'après Stephen King. Depuis, elle a signé les costumes de nombreuses productions. Au théâtre, sous la direction de Daniel Benoin, *Sortie de scène* de Nicolas Bedos, *La Cantatrice chauve* d'Eugène Ionesco, *Le Nouveau Testament* de Sacha Guitry, *Le Rattachement* de Didier Van Cauwelaert, *Rock'N'Roll* de Tom Stoppard, *Des jours et des nuits* à Chartres d'Henning Mankell, *Après tout, si ça marche... [Whatever Works]* de Woody Allen, *L'Enterrement [Festen... la suite]* de Thomas Vinterberg, *Le Souper* de Jean-Claude Brisville, *Ça va?* de Jean-Claude Grumberg, *Le Remplaçant* d'Agnès Desarthe, *Tu te souviendras de moi* de François Archambault.

Elle a également œuvré pour des opéras sous la direction de Daniel Benoin : *Une tragédie florentine* à l'Opéra de Monte-Carlo, *La Bohème* de Puccini à l'Opéra de Nice et au Théâtre Anthéa et en coréalisation sur les costumes de *Madama Butterfly* de Puccini, *Dreyfus* de Michel Legrand et Didier van Cauwelaert (création mondiale), *Carmen* de Bizet, *Les Noces de Figaro* et *Don Giovanni*. Pour le théâtre, elle a aussi travaillé avec plusieurs metteurs en scène dont Antoine Bourseiller pour *Le Baigne* et de Notre-Dame-des-Fleurs de Jean Genet, le réalisateur Christophe Barratier pour *Chat en poche* de Georges Feydeau, et, plus récemment, avec Xavier Durringer pour *Acting* ; à la télévision, pour *A.D.A. : L'argent des autres* de Jerry Sterner et *Roman d'un trader* de Jean-Louis Bauer.



PAULO CORREIA | VIDÉOS

Metteur en scène, comédien et créateur vidéo, Paulo Correia a fait ses classes au Conservatoire de Tours avant de rejoindre l'École de la Comédie de Saint-Étienne (promotion 97/99). Dès sa sortie de l'école, il collabore avec des metteurs en scène de la région Rhône-Alpes et crée sa première compagnie, Collectif 7 (qui crée et travaille en Rhône-Alpes). Il met en scène ses premiers spectacles et s'intéresse à des formes artistiques novatrices. Il met en scène pour la première fois en France l'auteur portugais J. Santos Lopes (*Parfois il neige en avril*, 1999, coproduction Comédie de Saint-Étienne / Collectif 7). Curieux des nouveautés graphiques et numériques, il souhaite inventer de véritables objets hybrides entre cinéma et théâtre. Dans cette optique, il fonde avec Gaële Boghossian la compagnie Collectif 8. En tant que metteur en scène, il a à son actif des spectacles en collaboration avec le Théâtre National de Nice : *Laurel et Hardy vont au Paradis* de Paul Auster, *Le Monte-Plats* d'Harold Pinter, *Une nuit arabe* de Roland Schimmelpfennig, *L'Empereur de la perte* de Jan Fabre et *Choc des civilisations pour un ascenseur Piazza Vittorio* d'après Amara Lakhous. Explorant le répertoire classique, il met en scène *Antigone* de Sophocle, *L'Île des esclaves* de Marivaux, *Médée* de Corneille, *Angelo, tyran de Padoue* de Victor Hugo et *Double assassinat dans la rue Morgue* d'après Edgar Allan Poe (dont Gaële Boghossian écrit une adaptation pour le théâtre) ou *Alice* d'après Lewis Carroll, en création au Théâtre Anthéa- Antipolis, Théâtre d'Antibes en décembre 2014. En tant que comédien, Paulo Correia travaille avec des metteurs en scène comme Daniel Benoin (*L'Avare* de Molière, *Festen* de Thomas Vinterberg, *Don Juan* de Molière, *Faces* d'après John Cassavetes, *Maître Puntilla et son Valet Matti* de Bertolt Brecht, *Rock'N'Roll* de Tom Stoppard, *Le Roman d'un Trader* de Jean-Louis Bauer, *Des jours et des nuits* à Chartres d'Henning Mankell), Frédéric Gold em (*Attache-moi* d'après Pedro Almodovar, *Norway Today* d'Igor Bauersima) ou Daniel Mesguich (*Actes* d'après Tchekhov) et Alfredo Arias (*Mères et Is* de Chantal Thomas). En 2014, il interprète Gwynplaine dans *L'Homme qui rit*, (mise en scène Gaële Boghossian).

MICHEL BOUJENAH | HARPAGON



1967-68 - Début et découverte du théâtre à l'école Alsacienne.

- Premières représentations à la salle Gémier au Théâtre National de Chaillot et aux Tréteaux de France.

- Tournée en charrette et chevaux dans le sud-ouest de la France avec Mireille Larroche et Philippe Hottier qui rentrera peu de temps après au Théâtre du Soleil.

1969 - Stagiaire sur les « Camisard » de René Allio. *C'est lors de ce tournage que je rencontre Jean-Pierre Vincent, Jean Jourdheuil, Jean Bouise et bien d'autres. Ce moment sera fondateur.*

1970 - Echec au Conservatoire National de Strasbourg.

- Auditeur libre aux répétitions de la compagnie Vincent-Jourdheuil.

Je suis les répétitions de « dans la jungle des villes » entres autres et j'ai la chance d'assister au travail de Philippe Clévenot, Gérard Desarthe, Maurice Bénichou, etc.

1971 - Création de la Compagnie de la Grande cuillère.

- Mise en scène et création de LA CHASSE D'ELIE PRESMANN au Théâtre Cyrano.

- Stagiaire sur « Rude journée pour la Reine » de René Allio

Pendant ces années commence en parallèle le travail d'animation dans les cités de transits avec des enfants venus de pays divers. Mais aussi l'aventure bouleversante et fondamentale avec des élèves de classe d'adaptations en collaboration avec le centre médico-psycho-pédagogique de Claude Bernard. Je suis engagé par l'Education Nationale comme maître auxiliaire. Le soutien de Françoise Dolto ou Daniel Carlin m'a permis de mener ce travail pendant huit ans. Les élèves ont écrit et joué de nombreux spectacles dans les lycées mais aussi par exemple à la Cartoucherie.

1979 - PENELOPE ET ULYSSE au Théâtre Mouffetard, création collective

- PARIS C'EST GRAND au Palace sous la direction de Pierre Laville, création collective

- LES BELLES HISTOIRES N'ONT PAS D'ISSUES au Théâtre de l'Aquarium, création collective

- MACADAM 4 ETOILES au Théâtre Oblique, création collective

- LA COLLINE DE DUNSINANE, mise en scène: Olivier PERRIER.

1987 - Création de mon premier seul en scène ALBERT au Lucernaire, Paris

Derniers spectacles

SEUL EN SCÈNE :

2018 *MA VIE ENCORE PLUS REVEE* au théâtre de la Gaîté-Montparnasse

2013 *MA VIE REVEE*

2008 *ENFIN LIBRE !* au Théâtre National de Nice

2004 *LES NOUVEAUX MAGNIFIQUES*, mise en scène Corinne Atlas au Théâtre National de Nice

Reprise au Théâtre du Gymnase à Paris

1999 *MON MONDE A MOI*

1994 *LE PETIT GÉNIE* au Théâtre de la renaissance Olympia

1991 *ELLE ET MOI* mise en scène de Michèle

GODDET au Théâtre de Nice

Reprise au Théâtre du Gymnase. 100

représentations en France, Suisse et Belgique

1987 *L'ANGE GARDIEN* mise en scène de Paul BOUJENAH

Création à l'Olympia, textes des chansons de Daniel LEVY et M.BOUJENAH, musique de Francis LALANNE et Gerard PRESGURVIC

Tournée de 8 mois, reprise au théâtre du gymnase de Septembre 1988 à Février 1989

1984 *LES MAGNIFIQUES* mise en scène de Paul Boujenah

Création au Splendid, 1 an de tournée en Belgique, Canada, France

1983 *ALBERT*

1981 *ANATOLE* mise en scène Corinne Atlas

CINEMA liste non exhaustive :

1996 *DON JUAN* adaptation de la pièce au cinéma, réalisé par Jacques Weber

1993 *LES MISERABLES* de Claude Lelouch

1992 *LE NOMBRIL DU MONDE* de Ariel Zeitoun

1987 *LEVY ET GOLIATH* de Gérard Oury

1986 *PRUNELLES BLUES* de Jacques Otmezguine

MOITIE MOITIE de Paul Boujenah

1985 *VOYAGE A PAIMPOL* de John Berry

TROIS HOMMES ET UN COUFFIN de Coline Serreau

REALISATIONS :

2016 *LES COEURS EN BRAILLE* scénario Michel Boujenah et Alfred Lotte

2006 *3 AMIS* scénario Michel Boujenah et Pascal Elbe

2003 *PERE ET FILS* scénario Michel Boujenah, Pascal Elbe et Edmond Bensimon

BIOGRAPHIES



JONATHAN GENSBURGER | CLÉANTE

Comédien depuis 2000, Jonathan Gensburger a été formé au Conservatoire National de Région de Nice. Entre 2002 et 2005 il joue dans des théâtres de poche partout en France ainsi qu'au festival Off d'Avignon avec des spectacles d'improvisations, d'humour et de chansons, avec sa Compagnie, la Compagnie Les Xomils. En 2006, il rencontre d'autres Compagnies (Collectif 8, La Berlué, Compagnie BAL, L'Attraction Théâtre...) et s'ouvre à un nouveau travail, différent et plus expérimental. C'est également en 2006 qu'il joue au Théâtre National de Nice dans *Une nuit arabe*. Depuis, il a joué au TNN dans *Macbeth*, *Dissonances Mozart* et *Dissonances Freud* sous la direction de Frédéric de Goldfiem ainsi que *Making of*, *L'Air de rien*, et *L'Homme des plages* sous la direction de Linda Blanchet.

Anatole F. sous la direction de Pierre Blain, Après tout si ça marche sous la direction de Daniel Benoin et de 2012 à 2015 dans *Double assassinat dans la rue Morgue* mis en scène par Paulo Correia.

Par ailleurs, Il participe à des projets insolites et des petites formes, spectacles d'appartements et spectacle de bars, des projets où la mystification tient une place importante ainsi que des spectacles burlesques et musicaux. Depuis 2008, il est formateur auprès du Centre Dramatique National de Nice dans des établissements scolaires. C'est également avec la Compagnie du Dire-Dire qu'il intervient dans différents lycées et pour la maison d'arrêt de Nice en 2016.

Il participe de 2009 à 2013 au cercle de lecture du TNN en tant que comédien et depuis 2016 pour la compagnie la Saeta, mis en scène par Marie-Jeanne Laurent. Avec Frédéric de Goldfiem, il a amorcé un travail de recherche sur l'art et le réel qui a pris pour forme *Mon dîner avec John* en 2012, *Le principe de précaution* en 2014, *Le principe de réalité* en 2015 et *Jonathan Gensburger chante Bourvil* en 2016.



MÉLISSA PRAT | ÉLISE

Auteure et comédienne professionnelle vivant à Nice, Mélissa Prat rentre en classe d'art dramatique au Conservatoire National de Région de Nice en 2006. Elle intègre l'École Supérieure d'Art Dramatique à Paris dirigée par Jean Claude Cotillard où elle poursuit sa formation théâtrale jusqu'en 2010.

Mélissa Prat est dirigée par Paul Pinceloup, d'abord dans une création dont elle est l'auteure *Plastique* et dans laquelle elle tient le rôle principal féminin. Par la suite, elle commence à collaborer de manière régulière avec la compagnie niçoise Collectif 8. Elle joue dans différentes productions entre 2014 et 2019 : *L'homme qui rit* d'après Victor Hugo (2014-2017), *Faust* d'après Goethe (2016-2018), *Georges Dandin* de Molière (2017), *L'Île des Esclaves* de Marivaux (2017) et enfin *Le château* d'après Franz Kafka (2019/2020). Tous ces spectacles sont créés et représentés au Théâtre Anthéa (Antibes). La comédienne rencontre le metteur en scène Daniel Benoin en 2017 avec qui elle travaille au départ dans le cadre de plusieurs opéras créés à l'Opéra de Nice : *Carmen* de Bizet (2017), *Les Noces de Figaro* de Mozart (2018) et *Don Giovanni* de Mozart (2019). Il lui propose à la suite de ces trois collaborations d'interpréter le rôle d'Élise dans *L'Avare* de Molière, sa prochaine mise en scène qui sera présentée au Théâtre Anthéa en avril 2019. Elle tourne au cinéma sous la direction de la réalisatrice Céline Tejero en 2009 pour le court métrage *Instinctif* puis à nouveau en 2013 où elle interprète le personnage principal du film *Le vent l'emportera*. Côté publicité, elle travaille notamment avec SO-ME ou Karl Lagerfeld. Également passionnée par l'écriture et après avoir signé plusieurs pièces de théâtre, elle écrit en 2012 son premier roman intitulé MIT. Mélissa Prat prépare actuellement son premier seul en scène *Métanoia, le présage du papillon*, écrit et interprété par elle-même. Ce spectacle sera créé à Nice en 2019/2020 et produit par L'Albatros et L'Éléphant, nouvelle compagnie niçoise dont elle est la fondatrice et directrice artistique.

BIOGRAPHIES



FRÉDÉRIC DE GOLDFIEM | VALÈRE

Comédien de la troupe du Théâtre National de Nice sous la direction de Daniel Benoin de 2001 à 2009... Il a travaillé, entre autres, sous la direction de : Krzysztof Warlikowski, Antoine Bourseiller, Anne-Marie Lazarini, Dusan Jovanovic, Jean-Claude Penchenat, Pierre Pradinas, Robert Cantarella...

De 2009 à 2015, il joue en France et en Europe francophone, notamment au Luxembourg sous la direction de Simon Eine, Claudine Pelletier, Marc Ollinger, Marie lena Yunker...

Au Théâtre National de Nice, il signe une dizaine de pièces, essentiellement du répertoire contemporain. En 2013, il crée à Nice, LE GROUPE, une compagnie qui développe un travail de recherche à partir d'écritures au plateau. Leur création *Le Principe de Précaution* a été présentée à anthéa en 2014, puis *Le Principe de Réalité*, au Théâtre National de Nice en 2015.

Depuis son arrivée à Nice en 2001, Frédéric de Goldfiem, a enseigné la mise en scène et le jeu de l'acteur à la Faculté des Arts et des Lettres de Nice. Il a animé conjointement avec les acteurs de la troupe de Daniel Benoin des stages et des ateliers au sein du TNN.



NOÉMIE BIANCO | MARIANE

Noémie Bianco est formée au Studio d'Asnières où elle travaille avec Jean-Louis Martin-Barbaz, Hervé Van der Meulen et Yveline Hamon.

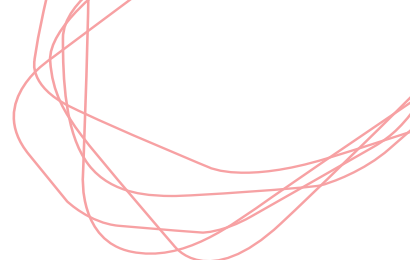
Elle suit également un stage avec François Rancillac puis avec Stéphane Valensi.

Elle rencontre Jean-Marc Avocat qui lui offre le rôle de Maria Callas, dans le seul en scène Callas de Jean-Yves Picq créé à l'Opéra de Lyon en 2009 puis repris à la Chapelle des Halles pendant le Festival d'Avignon 2013 ainsi qu'à l'Opéra de Limoges et l'Opéra de Metz et en tournée. En 2010, elle joue sous la direction de Claudia Stavisky qui lui confie les rôles de Catherine Ginori et de Louise Strozzi dans sa mise en scène de *Lorenzaccio* d'Alfred de Musset.

Elle est également dirigée par André Sanfratello (*J'ai pas rêvé longtemps* de Sandrine Bauer), Salvadora Parras (*Grandeur et décadence de la ville de Mahagonny* de Bertolt Brecht), Guy Louret (*La dernière tranchée*), Lucy Harrisson (*Cabaret Le moral des troupes*), Karim Demnatt (*Les Présidentes* de Werner Schwab), Alix Pittaluga (*Welcome to the future*), Christian Gariat (*Homme sans but* d'Arne Lygre), Sidney Ali Mehelleb (*Babacar ou l'antilope*), etc...

En 2016, elle entame sa 1ère collaboration avec le Collectif 8 dans une adaptation de *La Religieuse* de Diderot mis en scène par Paulo Correia, où elle tient le rôle de Suzanne Simonin. Le spectacle est créé au Théâtre du Chêne Noir pendant le Festival d'Avignon 2016 où il décroche le prix du coup de cœur de la presse, puis à Anthéa - Théâtre d'Antibes et en tournée. Le Collectif 8 lui fait à nouveau confiance la saison suivante et Gaële Boghossian lui confie le rôle d'Euphrosine dans sa mise en scène de *L'île des Esclaves* de Marivaux, spectacle créé à Anthéa - Théâtre d'Antibes. Elle joue le rôle d'Agnès dans *L'École des femmes* de Molière mis en scène par Armand Eloi en 2017 et 2018. A l'écran, elle tourne avec Jean-Pierre Améris, Julien Guiol, Hachem El Yamani, Julien Despeaux, Olivier Barma. Prochainement, elle travaillera avec Xavier Lemaire pour la création de la pièce de Pierre-Olivier Scotto *Là-bas, de l'autre côté de l'eau*.

Elle joue le rôle de Mariane dans *L'Avare* sous la direction de Daniel Benoin.



NATHALIE CERDA | FROSINE

FORMATION

CONSERVATOIRE NATIONAL SUPERIEUR D'ART DRAMATIQUE DE PARIS,
ATELIER DU CENTRE DRAMATIQUE DE REIMS, ECOLE DE LA BELLE DE MAI,
ECOLE FLORENT, STAGE CATHERINE DASTE, STAGE DE MIME, ACROBATIE
SPORT : ACROBATIE, COURS SIMON



THÉÂTRE

- 2009-2014 *THE A LA MENTHE OU T'ES CITRON?* - Patrick HAUDECOEUR, Theatre Fontaine, Tournée Molière de la Meilleure Pièce Comique 2011
LE CAFE - Raymond AQUAVIVA
ONCLE VANIA - Y. BACRI - Jean-Claude FALL ETOILE
- 2018 *AU DEBUT* (de François Bégaudeau) - Panchika VELEZ - Tournée, Festival d'Avignon et Théâtre Montparnasse
- 2007 *LES FORAINS* - Panchika VELEZ - De Stephan Wojtowicz, Au Théâtre La Bruyère
- 2005 *HENRI VI, RICHARD III* - Didier LONG, Tournée
2005 *LES MONOLOGUES DU VAGIN* - Nathalie UFFNER
2004 *L'INSCRIPTION* - Jacques ECHANTILLON, de Jacques Echantillon, Théâtre du Petit Montparnasse
- 2003 *EDGAR ET SA BONNE ET LE DOSSIER DE ROSAFOL* - Yves BEAUNESNE
- 2001 *LETTRES MORTES* - Rosario AUDRAS, Chaillot
2000 *COMMENTAIRE D'AMOUR* - Jean-Marie BESSET
1998 *L'HYGIENE DE L'ASSASSIN* - Didier LONG
1997 *IRMA LA DOUCE* - Jérôme SAVARY
1995 *PIAF JE T'AIME* - Jacques DARCY
1994 *L'AMOUR EN CRIMEE* - Jorge LAVELLI
1993 *LE TOREDO DE SALON* - Henry BORSTEIN
1991 *DON JUAN* - Raymond GERÔME de M. Maréchal
1990 *LES JOURS SE TRAINENT... LES NUITS AUSSI* - Gabriel GARRAN
- 1989 *LE TRIOMPHE DE L'AMOUR* - Marivaux
1988 *SADE CONCERT D'ENFER* - Philippe ADRIEN
1988 *PLATONOV* - Jean-Louis MARTINELLI de Patrice Chéreau
- 1987 *LA BONNE AME DU SETCHOUAN* - G. BOURDET
1985 *ET TON ALLIANCE* - Georges BUISSON
1984 *L'ECLABOUSSURE* - Bruno WACRENIER
1983 *LES ACTEURS DE BONNE FOI* - Fernando BERCERIL
1983 *LA NOCE CHEZ LES PETITS BOURGEOIS* - Daniel ROMAN, de Brecht

TÉLÉVISION liste non exhaustive :

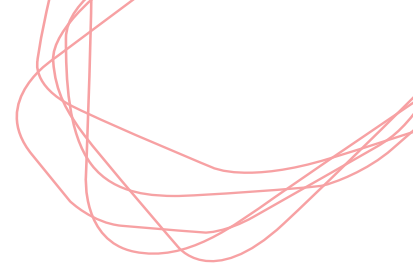
- 2016-17 *ON S'AIME (LE PETIT JOURNAL)* - Benjamin LEHRER
2009-2012 *UN VILLAGE FRANCAIS* - Philippe TRIBOIT
LA PROFESSEUR MARGOT - Renaud BERTRAND
- 2018 *MYSTERE A L'ELYSEE* - Renaud BERTRAND
2018 *ENGRENAGES 7* - Jean-Philippe AMAR
2017 *IRRESPONSABLE - SAISON 2* - Stephen CAFIERO
2016 *IRRESPONSABLE - SAISON 1* - Stephen CAFIERO
2016 *LANESTER 3* - Jean-Marc BRONDOLO
2016 *LA LOI DE CHRISTOPHE* - Jacques MALATERRE
2016 *FAIS PAS ÇI, FAIS PAS ÇA* - Michel LECLERC
2015 *MALATERRA* - Jean-Xavier DE LESTRADE Série
2015 *CHERIF* - Akim ISKER Saison 3
2015 *MALATERRA* - Jean-Xavier DE LESTRADE & Laurent HERBIET
2014 *LES FUSILLES* - Philippe TRIBOIT
2014 *LE VOYAGE DE MONSIEUR PERRICHON* - Eric LAVAINÉ
2013 *DETECTIVES* - Lornzo GABRIELE

CINÉMA

- 2018 *MON BEBE* - Lisa AZUELOS
2008 *LE PETIT NICOLAS* - Laurent TIRARD
2008 *LA FAUTE DES MERES* - Cécile TELERMAN
2000 *VATEL* - Roland JOFFE
1998 *LAUTREC* - Roger PLANCHON
1995 *LES MISERABLES* - Claude LELOUCH
1994 *LE VOLEUR ET LA MENTEUSE* - Paul BOUJENAH
1993 *TOUT CA... POUR CA* - Claude LELOUCH
1989 *L'HOMME QUI VIVAIT AU RITZ* - Desmond DAVIS

LAURÉATS, PRIX, TITRES

- 2005 PRIX CHARLES CROS - Comédienne - " Parole enregistrée"
- 1996 MOLIERE REVELATION THEATRALE - Comédienne POUR PIAF JE T'AIME



ÉRIC PRAT | LA FLÈCHE ET ANSELME

Elève à l'Ensatt (la Rue Blanche) et Au Conservatoire National supérieur d'Art Dramatique de Paris (classes de Michel Bouquet, Pierre Debauche et Antoine Vitez). Au théâtre a travaillé entre autres avec Daniel Benoin, Philippe Adrien, Guy Rétoré, Jérôme Savary, Bernard Murat, Hans-Peter Cloos, Pierre Pradinas, Jean-luc Porraz, Didier Long, Zabou Breitman, Nicolas Briançon...

Au cinéma avec Etienne Chatiliez (*Tatie Danielle*), Bertrand Blier (*Le Bruit des Glaçons*), Christopher Gans (*Le Pacte des Loups*), Gérard Jugnot (*Scouts toujours, Une époque Formidable*), Zabou Breitman (*L'Homme de sa vie*), Christophe Barratier (*Faubourg 36*), Michel Hazanavicius (*Oss 117*)...
À la télévision, la série des *Maigret* avec Bruno Crémer, *La Bicyclette bleue* (Thierry Binist), *Paroles d'enfants*, une *Famille Formidable* (Miguel Courtois), *Clémentine*, *53 Rue Lauriston* et *Les Livres qui tuent* (Denys Granier-Deferre, scénarios de Jean-Claude Grumberg)...



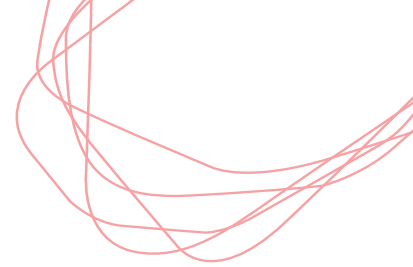
PAUL CHARIÉRAS | MAÎTRE JACQUES ET MAÎTRE SIMON

Metteur en scène, comédien et pédagogue, il multiplie les expériences toujours avec un souci de transmission. Comédien expérimenté, il joue dans plus de 140 spectacles dans le répertoire classique et contemporain.

Parmi les principaux metteurs en scène avec qui il travaille, on peut citer Daniel Benoin (*La cantatrice chauve* de Ionesco, *Faces* de J. Casavetes, *Dom Juan* de Molière, *Festen* de T. Vinterberg, Pierre Pradinas (*Le Médecin volant* de Molière), Gildas Bourdet (*L'heureux stratagème* de Marivaux), Daniel Mesguich (*Tchekhov*, d'après Tchekhov), Alfredo Arias (*Mère et fils* de C. Thomas), Antoine Bourseillier (*Le Baigne de J. Genet*), Laurent Pelly (*L'heureux stratagème* de Marivaux), Jean Claude Drouot (*Gengis Khan* de H. Bouchaun, *Le Misanthrope* de Molière), Jacques Bellay (*George Dandin* de Molière, *Cage* de Kafka, *Coeur de chien* de M. Boulgakov), Dejan Juanovic (*Lorenzaccio* de Musset,) Manfred Peilharz (*L'éveil du printemps* de F. Wedekind) etc.

Paul Chariéras a travaillé en tant qu'artiste permanent dans deux Centres Dramatiques Nationaux : la Comédie de Saint Étienne (1992 à 2002) et le Théâtre National de Nice (2002 à 2012). En tant que metteur en scène, il explore tant les auteurs contemporains (*En attendant Godot* de Becket, *L'art du délire* d'Antonin Artaud, *Le Fétichiste* de Michel Tournier, entre autres) que les classiques (*Le malade imaginaire* et *L'Impromptu de Versailles* de Molière).

Enseignant passionné, il est formateur à l'École Nationale Professionnelle de Saint Etienne jusqu'en 2002. puis maître de conférence associé à l'Université de Nice Sophia Antipolis. Il travaille également au cinéma avec Myriam Boyer (*La mère Christin*) et Christophe Baratier (*Les Choristes*, *Faubourg 36*) ou à la télévision avec François Marthouret (*Le Grand Georges*).



CLÉMENT ALTHAUS | LE COMMISSAIRE ET BRINDAVOINE

Artiste pluridisciplinaire originaire de Nice, Clément Althaus étudie l'art dramatique, le chant lyrique, la guitare et le piano. Depuis 2007 il multiplie les expériences de créations professionnelles en tant qu'auteur – compositeur – interprète, comédien et metteur en scène répondant aux commandes renouvelées des plus prestigieuses institutions.

Il compose la musique de pièces de théâtre en tant que créateur associé de la compagnie Collectif 8 avec notamment *La Religieuse* (Diderot) et *L'Homme qui rit* (Victor Hugo). Pour le Théâtre National de Nice, il livre *Double assassinat dans la rue Morgue* adapté d'Edgar Poe, pour le Théâtre Marigny : *Après tout si ça marche* avec Michel Boujenah et pour la Friche de la Belle de Mai : *Electronic City* de Falk Richter. Il s'associe au collectif La Machine pour composer l'univers musical du 20 novembre de Lars Noren et signe pour la compagnie Une Petite Voix m'a dit... une mise en musique orchestrée de l'*Opéra de la Lune* de Jacques Prévert avec le soutien d'Eugénie Bachelot Prévert.

Il interprète sa musique sur scène comme dans *Faust* d'après Goethe (Collectif 8, théâtre Anthéa, 11 Gilgamesh Belleville), *Alice* d'après Lewis Carroll (théâtre Anthéa, théâtre du Chêne noir), ou *Antigone* de Sophocle (création TNN 2009).

En mai 2012, l'Opéra de Nice lui confie la composition d'une première œuvre libre : l'ouvrage *Narcisse Narcisse*, création musicale originale, livret adapté des métamorphoses d'Ovide clôturant la saison lyrique 2013 de l'Opéra de Nice. For du succès de cette première création, l'Opéra de Nice lui renouvelle sa confiance. En 2015 il écrit et compose l'ouvrage *Agôn*, le duel entre *Apollon* et *Dionysos*, repris en 2016. En 2018 il crée *Diogène*, dont il interprète le rôle titre.

Aujourd'hui il dirige la compagnie START 361° qui porte maintenant ses projets. Il interprète ses musiques dans le spectacle *Bateleur* créé en coproduction avec le théâtre anthéa.



JULIEN NACACHE | LA MERLUCHE

Jeune comédien de 22 ans, Julien Nacache a été formé dès son plus jeune âge dans la compagnie des Enfants Terribles de l'homme d'Opéra Numa Sadoul. Après plusieurs festivals d'Avignon à son actif et en parallèle d'une licence d'Art du Spectacle à l'université de Nice, il crée en 2016 sa propre compagnie à Saint-Paul de Vence : *Les Collectionneurs*.

Avec cette compagnie, il s'expérimente à la mise en scène et sillonne la France depuis maintenant plus de trois ans, avec sa tendre équipe avec son adaptation musicale à succès *On Purge Bébé* de Georges Feydeau. Avec ce spectacle, il travaille sur l'accessibilité des textes classiques pour le jeune public et encadre des ateliers d'Art Vivant dans des collèges ou dans les Écoles de commerce.

En parallèle de son activité scénique, Julien Nacache forge son expérience aussi bien devant que derrière la caméra en tournant pour des fictions (*Brice de Nice*, *Jonas* (Arte), séries tv...).

Exalté, sans cesse, à l'idée de mettre en image des histoires, il réalise des courts métrage pour des festivals ou des publicités en attendant de voir venir son premier long métrage auquel il songe maintenant depuis de longues années...

Très actif sur la région niçoise, Julien Nacache a essentiellement débuté avec Numa Sadoul avant d'avoir travaillé avec Irina Brook, puis longuement avec Simon Eine, sociétaire honoraire de la comédie française pour enfin collaborer avec le metteur en scène et directeur du théâtre anthéa, Daniel Benoin.



L'AVARE

du 23 avril au 12 mai 2019

anthea, salle Jacques Audiberti

CONTACTS PRESSE

Vincent Brochier • v.brochier@anthea-antibes.fr • 04 83 76 13 11
Lisa Biancheri • l.biancheri@anthea-antibes.fr • 04 83 76 13 26

BILLETTERIE

**du mardi au samedi de 15h à 19h et les soirs
jusqu'à l'heure des représentations.**

- sur place : 260, avenue Jules Grec 06600 Antibes
- par téléphone : 04 83 76 13 00
- en ligne : www.anthea-antibes.fr

NOUS SUIVRE



Facebook : anthea - antipolis théâtre d'antibes (@theatreanthea)



Twitter : @theatreanthea



Instagram : theatreanthea



Youtube : théâtre anthea

anthea, théâtre d'Antibes

260, avenue Jules Grec 06600 Antibes • 04 83 76 13 00
contact@anthea-antibes.fr • www.anthea-antibes.fr